

# MKP-150, MKP-151

## Teclado Inalámbrico Bidireccional

## Guía de usuario

### 1. INTRODUCCION

#### NOTA: RELEVANTE PARA POWERMAX+ VERSION B Y POSTERIORES

El equipo funciona utilizando transmisión codificada encriptada de dos vías y proporciona indicaciones sonoras y visuales. Para cada panel de control de PowerMax+, se pueden memorizar un máximo de dos teclados MKP-150.

El MKP-151 es idéntico al MKP-150 excepto el color.

El MKP-150 / MKP-151 puede funcionar con alimentación en CA o con batería. Si se utiliza CA, el equipo funciona constantemente y el estado del sistema se actualiza automáticamente. Si se alimenta por baterías, el teclado entra en modo de ahorro de energía 15 segundos después de presionar la última tecla. El teclado entra en funcionamiento presionando cualquier tecla.

**Nota:** Ante un fallo de CA, el MKP-150 / MKP-151 funciona con baterías tal y como se describió arriba.

El equipo posibilita al usuario armar/desarmar el sistema, iniciar alarmas de emergencia/fuego/pánico y encender y apagar dispositivos de iluminación.

Las principales características del MKP-150 / MKP-151 son:

- Estado, memoria de alarma, y recuperación de datos de problemas de la PowerMax+.
- Informe automático a la PowerMax+ de baja batería, fallo de CA, tamper.
- Indicaciones visuales mediante el LED rojo/verde/naranja y la pantalla de LCD.
- Teclado e iluminación trasera del LCD activados presionando 2 segundos cualquier tecla.
- Aumento / disminución de luz
- Varias señales audibles procedentes del altavoz en respuesta a acciones específicas.
- Mensajes de supervisión automáticas.
- Test de diagnóstico de PowerMax+.

- Dos pilas de litio de 3 voltios de larga duración.
- Montaje en pared.
- Fácil programación.

El LED de Alimentación (verde) luce cuando funciona con alimentación de CA. El LED de Problema (naranja) luce si un estado de "problema" es detectado dentro de la PowerMax+. El LED de Timbre (verde) luce cuando la función de timbre está activa. El LED de Armado (rojo) luce cuando el sistema está armado (modo total), o parpadea (modo parcial).

Un mensaje de supervisión periódico se transmite, a intervalos regulares, desde el MKP-150 / MKP-151 al panel de control de la PowerMax+. Esto asegura la activa participación en el sistema del MKP-150 / MKP-151.

La alimentación de funcionamiento se obtiene de dos pilas de litio de 3 voltios, o mediante CA. Una pila débil produce un mensaje de "baja batería" que se envía a la PowerMax+.

Un salvapantallas se muestra (si la habilitó el instalador en la PowerMax+) cuando no se presiona ninguna tecla durante más de 30 segundos. En la pantalla se lee "POWERMAX" y los LEDs no lucen (para prevenir que un intruso conozca el estado del sistema). La pantalla vuelve a su estado normal después de presionar el botón OFF seguido del código de usuario (**Refresco por Código**) o después de presionar cualquier tecla (**Refresco por tecla**), dependiendo de las configuraciones de instalador de la PowerMax+. Si se seleccionó **Refresco por tecla**, la primera tecla que se presiona (excepto para Fuego y Emergencia) produce la vuelta a la pantalla a su estado normal mientras que la segunda presión realiza la función de la tecla. En el caso de las teclas de Fuego y Emergencia, la presión de la primera tecla produce la vuelta de la pantalla a normal y también realiza la función de Fuego/Emergencia.

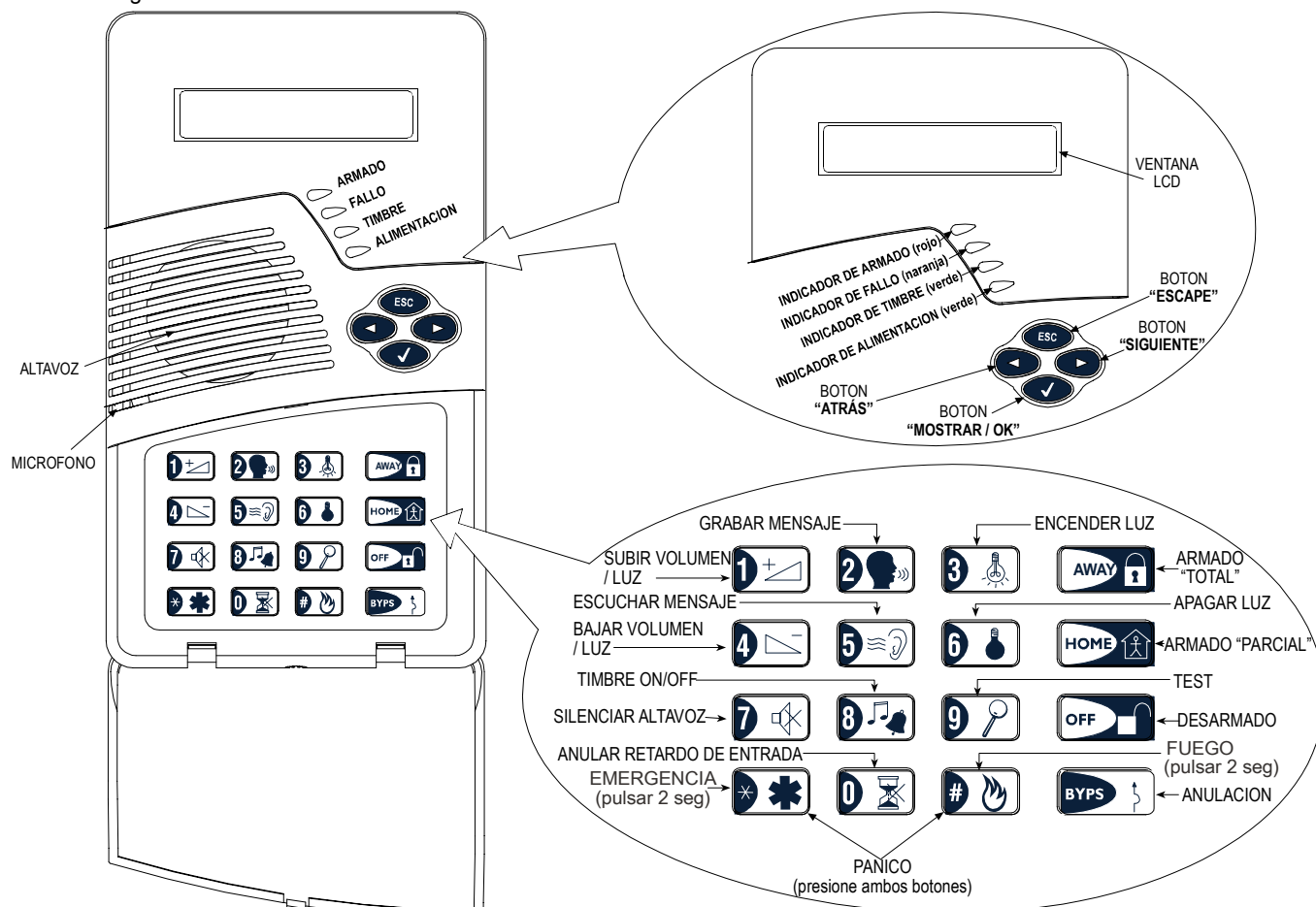


Figura 1: Vista externa

## 2. ESPECIFICACIONES

### ELECTRICAS

**Baterías:** Dos pilas de litio de 3 voltios, tipo CR123A (Sanyo o equivalente).

**Duración de la batería:** 2 años (para uso típico).

**Alimentación CA (opcional):** Transformador de enchufe.

120 VAC, 60 Hz / 9 VAC, 0.35 A min. (en U.S.A.)

230 VAC, 50 Hz / 9 VAC, 0.35 A min.

**Instalaciones UL:** Utilice transformador tipo OH-35048AT, fabricado por la Fábrica Eléctrica Oriental Hero.

**En Europa y el resto:** Utilice sólo adaptor de CA aprobado por Seguridad Nacional, de red a 9 VAC, 0.35 A min.

**Consumo corriente de CA:** Aprox. 30 mA en reposo, 300 mA max. en máxima carga.

**Pantalla:** Una línea, con LCD con iluminación trasera de 16 caracteres y 4 LEDs indicadores.

**Funciones de control:** Armado parcial, armado total, anulación, desarmado, confirmación de retorno, Luz ON / OFF, aumento / disminución de luz, grabación, armado forzado, Pánico, Fuego y llamadas de emergencia.

**Modo dormido:** Utilizado para minimizar el consumo de corriente. La unidad entra en modo dormido 15 segundos después de su último uso (se aplica sólo cuando se utilizan pilas o cuando hay un fallo de alimentación).

**Supervisión:** Un mensaje periódico de supervisión (programable) se transmite de forma automática cada 15 minutos (Europa), cada 60 minutos (USA), o de acuerdo a los estándares locales. Esta función se puede deshabilitar.

**Mensaje de alarma de pánico:** Activado al presionar simultáneamente las teclas  y .

**Tamper:** Normalmente cerrado. Una señal de tamper se transmite de tres modos: cuando se abre la tapa del MKP-150 / MKP-151; cuando el teclado está separado del soporte; o si el MKP-150 / MKP-151 se retira de la pared.

**Cumplimiento de normas:** FCC parte 15, EN 50131-2 Grado 2 Clase II, y Directiva 1999/5/EC.

### SECCION RF

**Frecuencias de funcionamiento:** 315, 433, 868, 315 MHz u otras según requerimientos locales de cada país.

**Tipo de receptor:** Superheterodino, con frecuencia fija.

**Cobertura del receptor:** 180 m en campo abierto.

**Tipo de antena:** Espacial

**Codificación:** Protocolo inalámbrico de 2 vías.

### MEDIOAMBIENTE

**Sólo para uso interior.**

**Rango de temperatura de funcionamiento:** De 0°C a 49°C

**Rango de temperatura de almacenaje:** De -20°C a 60°C

**Humedad:** 85% de humedad relativa, @ 30°C

### FISICAS

**Dimensiones:** 172 x 99 x 39 mm

**Peso:** 375 g.

**Montaje:** Montado en superficie

**Color:** Blanco

## 3. INSTALACION Y CABLEADO

Siga los procedimientos que se ilustran en las siguientes figuras.

**Nota:** Monte la unidad en un lugar que ayude a obtener una recepción de señal óptima de la PowerMax+ (vaya a la guía de instalación de sistemas inalámbricos – el modo correcto, documento no. DS2000W, para detalles adicionales).

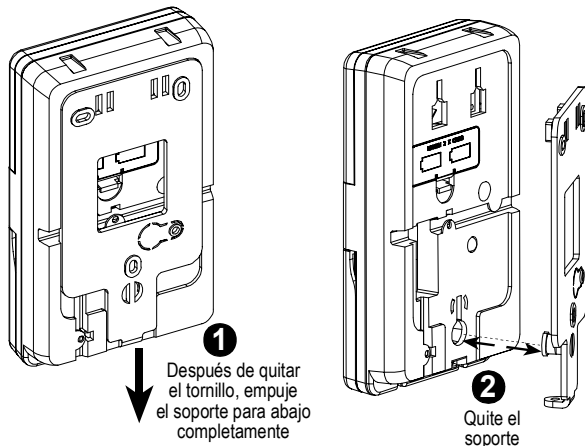
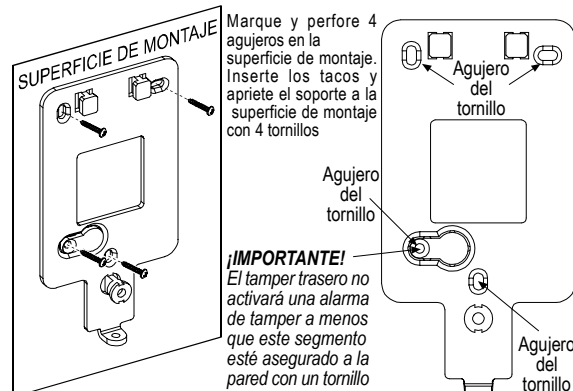
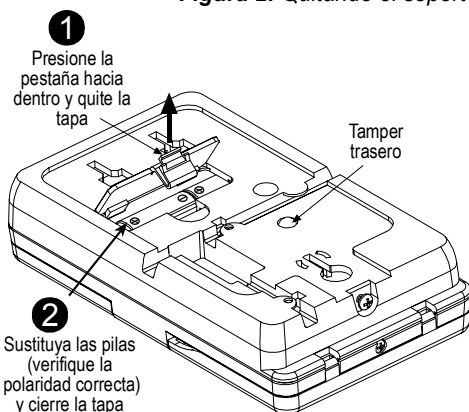


Figura 2: Quitando el soporte



Nota: Deje al menos 3 cm libres alrededor del soporte.

Figura 3: Montaje del soporte



**Nota:** Después de sustituir las pilas, realice el procedimiento de memorización que sigue al montaje del panel.

Figura 4: Sustitución de pilas

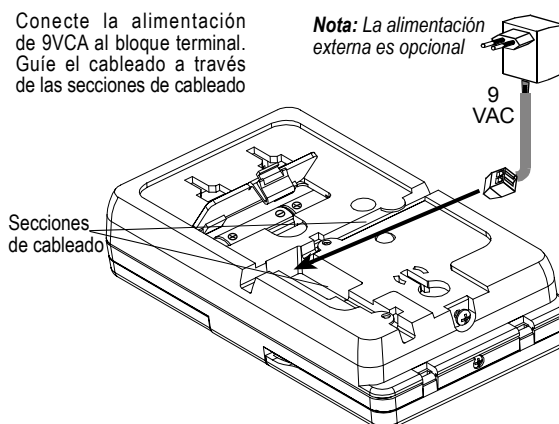


Figura 5: Cableado

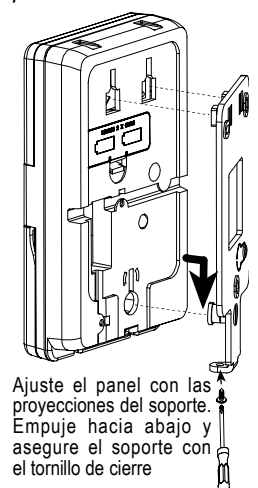


Figura 6: Montaje del panel

## 4. MEMORIZACION/BORRADO DEL MKP-150 / MKP-151 DE LA MEMORIA DE LA POWERMAX+

Para memorizar todas las funciones del MKP-150 / MKP-151 (para ver la lista completa vaya a la Guía de instalador de PowerMax+), entre en el menú de instalador de la PowerMax+ desde el teclado de la central, y proceda como se muestra en la siguiente ilustración.

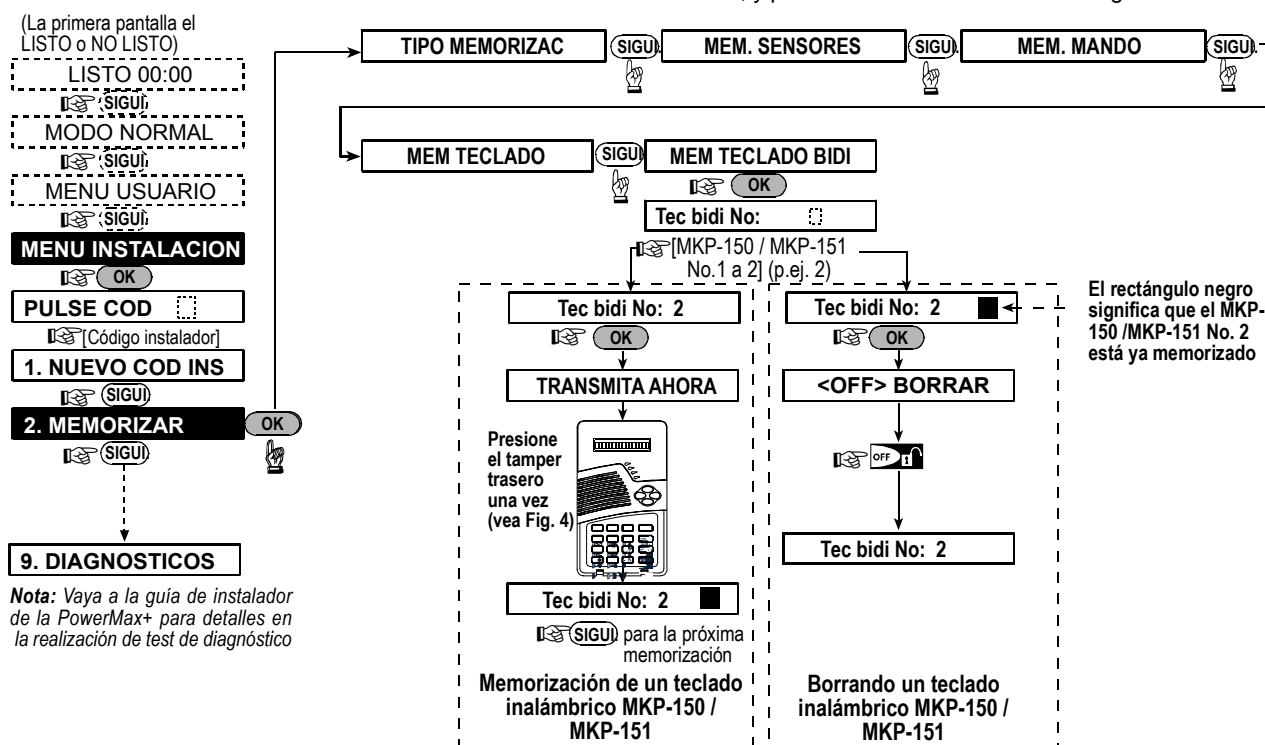


Figura 7: Memorización / Borrado de un dispositivo MKP-150 / MKP-151 de la memoria de la PowerMax+

## 5. DEFINIENDO LOS PARAMETROS DEL MKP-150 / MKP-151

### 5.1 Funciones del menú de instalador

**Importante:** Todas las configuraciones del instalador afectan solo al teclado específico en el que se realizaron las configuraciones.

El menú de instalador le permite realizar tres funciones separadas, como sigue:

#### SUPERVISION

El teclado transmite informes de supervisión de forma periódica a la PowerMax+.

Las opciones son: **15 minutos, 1 hora y deshabilitado.**

#### PITIDO PIEZO

Aquí usted determina si los bips de advertencia sonarán o no durante los retardos de entrada y salida.

Opciones: **pitido on, off en parcial y pitido off.**

#### RETROILUMINACIÓN

La retroiluminación de teclado y LCD puede ser activada de dos maneras diferentes::

- **Pulsando Tecla:** La retroiluminación se activa por 10 segundos, manteniendo pulsada cualquier tecla durante 2 seg.
- **Siempre activa:** La retroiluminación permanece activada. (solamente cuando la unidad esta conectada a AC)

Las opciones son: APAGADO TRAS 10 s y SIEMPRE ACTIVA.

#### DETECCIÓN DE INTERFERENCIAS

**Nota:** Esta característica es posible en versiones PowerMax+ 3.3.14 y superiores..

Aquí determina que si las interferencias (transmisiones interferentes en el mismo canal de radio del sistema) puedan ser detectadas.

Las opciones son: **UL 20/20, EN 30/60, clase 6 (30/60), o desactivado.**

#### MENSAJES

Este modo le permite grabar hasta 5 nombres de zona parametrizables.

#### NUMERO DE SERIE

Posibilita leer el número de serie del sistema sólo para propósitos de soporte.

#### 5.1.1 Configurar hora de supervisión

Esté seguro que el sistema no está en modo armado.

El menú de instalador es sólo accesible para aquellos que saben el código de instalador, que es **9→9→9→9** por defecto de fábrica.

A. Presione el botón siguiente (▶) repetidamente hasta que en la pantalla se lea:

MENU INSTALAC

B. Presione el botón Mostrar / OK (√). Se debería leer en la pantalla:

PULSE COD: [ ]

**Nota:** Para PowerMax+ que tiene dos códigos de instalador, el código de INSTALADOR por defecto es 8888 y el código MAESTRO de INSTALADOR es 9999.

C. Introduzca el código de instalador. La pantalla cambiará a:

SUPERVISION

D. Presione <√>.

E. Presione <▶> repetidamente para seleccionar una de las opciones disponibles.

F. Presione <√> para establecer la opción seleccionada.

#### 5.1.2 Para activar el modo de mensajes

A. Al acceder al menú de instalador (vea sección 5.1.1 A a C), se leerá en pantalla "SUPERVISION".

B. Presione <▶> repetidamente hasta que se muestre:

MENSAJES

- C. Presione <√>. La pantalla cambiará a:
- NOMBRE ZONA 1**
- Nota: Nombre de zona se refiere al nombre asignado a la zona grabada.*
- Nota: Se recomienda asignar nombres de zona que son idénticos a los nombres de zona definidos en la PowerMax+.*
- D. Presione la tecla **2** hasta que se muestre brevemente:
- GRABAR MENSJ**
- Inmediatamente después, la pantalla cambiará a:
- HABLE** ■■■■■
- E. No suelte la tecla **2** y comience a hablar inmediatamente (por ejemplo, sala de estar o librería), mientras se sitúa frente al panel. Las cajas negras desaparecerán lentamente una por una, de derecha a izquierda. Cuando la última desaparece (5 segundos más tarde) se mostrará el siguiente mensaje:
- FIN GRABACION**
- F. Suelte la tecla **2**. Para comprobar el mensaje, presione la tecla **5** y escuche la grabación.
- G. Presione <▶>. La pantalla cambiará a:
- NOMBRE ZONA 2**
- H. Repita el procedimiento para el Nombre de usuario #2 - 5 para grabar los nombres de zonas 2 - 5.

### 5.1.3 Habilitar/Deshabilitar pitido piezo

- A. Al acceder al menú de instalador (vea sección 5.1.1, puntos de A a C), se leerá en pantalla "SUPERVISION".
- B. Presione <▶>; Se muestra PITIDO PIEZO.

- C. Presione <√>.
- D. Presione <▶> para seleccionar entre **pitido off**, **off en parcial** y **pitido on**.
- E. Presione <√> para establecer la opción seleccionada.

### 5.1.4 Retroiluminación de Teclado

- A. Sobre el acceso al menú del instalador (véase la sección 5.1.1 puntos A - C) el display mostrará "SUPERVISIÓN".
- B. Pulse <▶> repetidamente hasta que aparezca **LUZ TECLADO**.
- C. Pulse <√>.
- D. Pulse <▶> para seleccionar entre **OFF a los 10sg** y **SIEMPRE ON**.
- E. Pulse <√> para activar la opción seleccionada.

### 5.1.5 Detección de Interferencias

- A. Sobre el acceso al menú del instalador (véase la sección 5.1.1 puntos A - C) el display mostrará "SUPERVISIÓN".
- B. Pulse <▶> repetidamente hasta que aparezca **INTERFENRENC**.
- C. Pulse <√>.
- D. Pulse <▶> para seleccionar entre **UL 20/20**, **EN 30/60**, **class 6 (30/60)** y **inactivo**.
- E. Pulse <√> para activar la opción seleccionada.

### 5.1.6 Leer el número de serie del equipo

- A. Al acceder al menú de instalador (vea sección 5.1.1, puntos de A a C), se leerá en pantalla "SUPERVISION".
- B. Presione <▶> repetidamente hasta que se muestre **NUMERO SERIE**.
- C. Presione <√> para leer el número de serie asignado a la unidad.

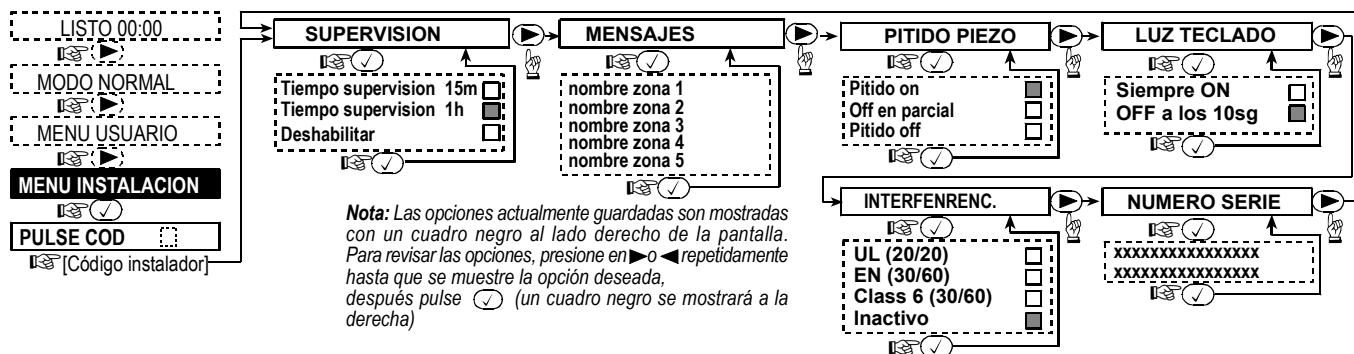


Figura 8: Definiendo la funciones del MKP-150 / MKP-151

## 5.2 Funciones de configuración de usuario

La configuración de usuario de su teclado MKP-150 / MKP-151 incluye las siguientes funciones (para las instrucciones vea guía de usuario de PowerMax+):

- Seleccionar anulación
- Mostrar anulación
- Nueva anulación
- Números de teléfono
- Códigos de usuario
- Opción de voz
- Opción autoarmado
- Hora autoarmado
- Opción pitido
- Luz por temporizador (para detalles adicionales, vea la guía de usuario de PowerMax+, Apto. 4.5 Control ON/OFF automático).
- Luz por sensor (para detalles adicionales, vea la guía de usuario de PowerMax, Apto. 4.5 Control ON/OFF automático).

Compruebe que el sistema no está en modo armado. En la pantalla se debería leer:

**LISTO**

### CONFIGURAR FUNCIONES

El menú de usuario es sólo accesible para aquellos que conozcan el código maestro de usuario, que es **1→1→1→1** de fábrica.

Utilice este código para el acceso inicial, y sustitúyalo por un nuevo código conocido sólo por usted (vea guía de usuario de PowerMax+).

- A. Presione el botón ▶ dos veces.

En la pantalla se debería leer:

**MENU USUARIO**

- B. Presione √. Se debería leer en pantalla:

**PULSE COD:** ■■■■

- C. Introduzca su código. La pantalla cambiará a:

**SELEC. ANULACION**

*Nota: Si la función de anulación está deshabilitada, la pantalla cambiará a:*

**NUMERO TELEFON**

- D. Al acceder al menú de usuario, usted puede ahora seleccionar cualquier otro punto de las configuraciones del menú de usuario como se detalla en la figura 9.

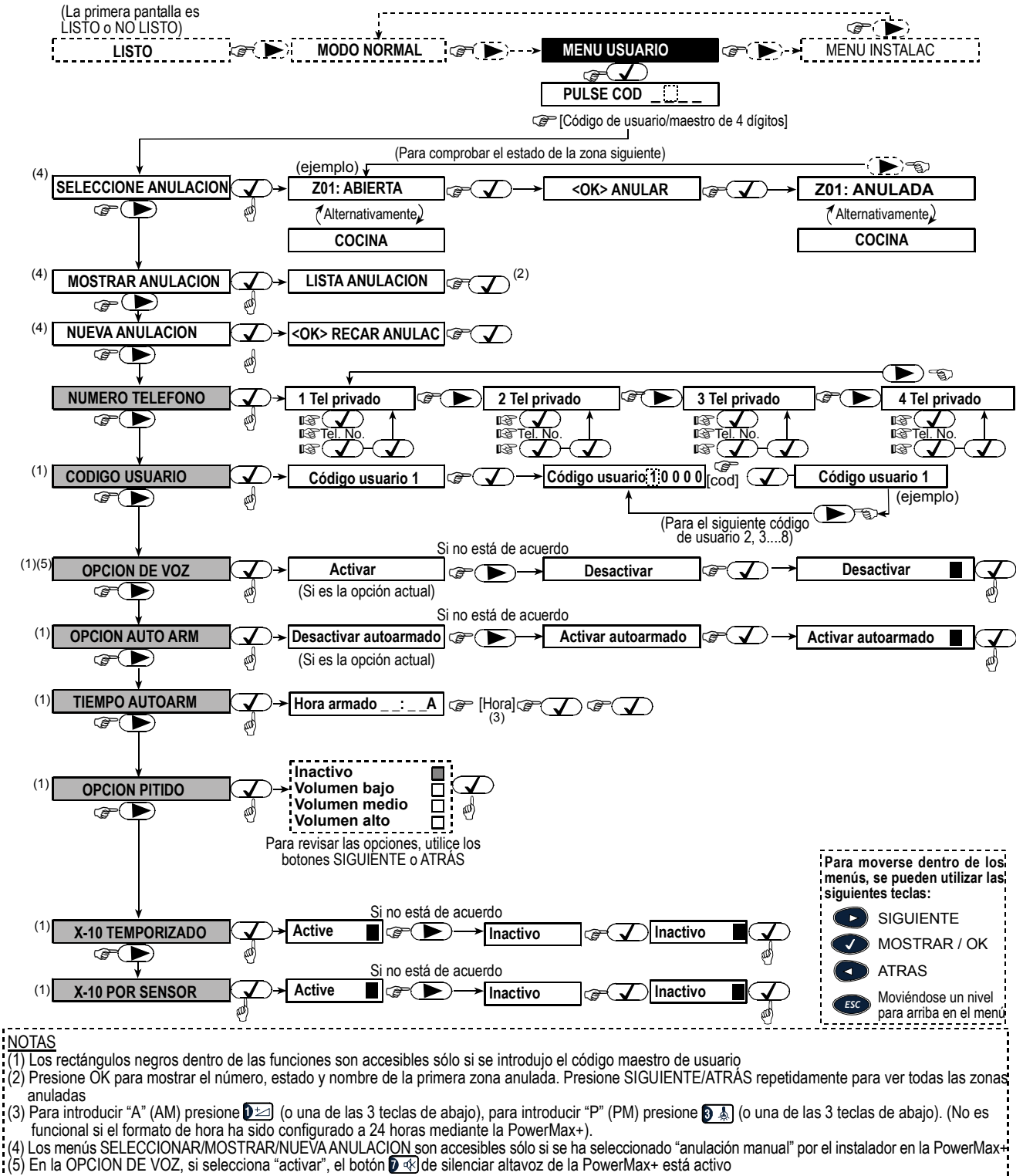


Figura 9: Diagrama de flujo de las configuraciones de usuario

## 6. FUNCIONAMIENTO

Función	Acción
Armado PARCIAL	[Código usuario] <sup>(1)</sup> (3)
Armado PARCIAL INST	[Código usuario] <sup>(1)</sup>
Armado TOTAL	[Código usuario] <sup>(1)</sup>
Armado TOTAL INST	[Código usuario] <sup>(1)</sup>
Armado PARCIAL forzado	[Código usuario] <sup>(1)</sup>
Armado TOTAL forzado	[Código usuario] <sup>(1)</sup>
Desarmado	[Código usuario] <sup>(1)</sup>
Dispositivo X-10 (1-15) ON	unidad [1-15]
Dispositivo X-10 (1-15) OFF	unidad [1-15]
Aumento / dismin luz	o  unidad [1-15] →
Alarma de emergencia	(~ 2 sec.) <sup>(5)</sup>
Alarma de fuego	(~ 2 sec.) <sup>(5)</sup>
Alarma de pánico	
Armado confirmación de retorno	[Código usuario] <sup>(1)</sup> →   (2)

Armado rápido / PARCIAL / TOTAL	(funciona sólo si se habilitó en PowerMax+)
Timbre ON/OFF	(presione de nuevo para seleccionar la opción)
Grabación local	(presione continuamente mientras habla)
Escuchar grabación	
Voz local On / Off	
Test	[Código usuario] <sup>(1)</sup> (3)
Anulación	[Código usuario] <sup>(1)</sup>
Coacción	[Código coacción] (2580 por defecto)

### Notas

1. El código maestro de usuario de fábrica es 1 1 1 1. El código no es solicitado si el armado rápido se ha habilitado por el instalador.
2. Para la función de armado por confirmación de retorno, presione la tecla AWAY, y después la tecla AWAY de nuevo.
3. Presionando una combinación de código no válida (que no sea el código maestro / usuario) provoca un bip largo de fallo.
4. Si no se completa una secuencia por teclado en un periodo de 5 segundos, la función deseada no será ejecutada.
5. Los botones de Emergencia, Fuego o Pánico están activos solo si están habilitados en la PowerMax+.

## 7. CONFORMIDAD CON NORMAS

Este dispositivo cumple con los requerimientos esenciales y provisiones de la Directiva 1999/5/EC del Parlamento europeo y del Consejo del 9 de Marzo de 1999 sobre equipos de radio y telecomunicaciones.

### Asignaciones de frecuencia para equipos inalámbricos en los países europeos:

- 315 MHz no está permitido en ningún estado miembro de la UE.
- 433.92 MHz no tiene restricción en ningún estado miembro de la UE.
- 868.95 MHz (banda ancha) está permitido en todos los estados miembros de la UE.

- 869.2625 MHz (banda estrecha) no está limitado en ningún estado miembro de la UE.

Se advierte al usuario que cualquier cambio o modificación en la unidad, no expresamente aprobados por el fabricante, podría anular la autoridad del usuario para utilizar el equipo.

El modelo de 315 MHz de este equipo cumple con la Parte 15 de las normas FCC y RSS-210 de la Industria y Ciencia de Canada. El funcionamiento está sujeto a estas dos condiciones: (1) Este equipo no puede provocar interferencias dañinas, y (2) este equipo acepta cualquier interferencia recibida, incluyendo interferencia que pueda provocar un mal funcionamiento.



### Declaración de Reciclaje de Producto R.A.E.E.

Para información relacionada con el reciclaje de este producto debe contactar con la compañía a la que compró en origen. Si usted va a desechar este producto y no lo va a devolver para reparación debe asegurar que es devuelto como establecido su proveedor. Este producto no se tira con la basura diaria. Directiva 2002/96/EC de Residuos de Aparatos Eléctricos y Electrónicos.